



# ESCALADE CLUB DE VERSAILLES

ASSEMBLEE GENERALE

18 janvier 2025



# Ordre du jour

- Élections au conseil d'administration
- Rapport annuel du Président
- Rapport financier de la saison 2023/2024
- Approbation du budget pour la saison 2024/2025
- Approbation du montant de la cotisation 2025/2026
- Projets pour la saison 2024/2025
- Désignation des vérificateurs aux comptes
- Questions diverses



# Elections au conseil d'administration



# Elections au conseil d'administration

- L'association est gérée par un conseil d'administration comprenant au minimum trois membres majeurs (président, trésorier, secrétaire) et au maximum douze, élus par l'assemblée générale et choisis en son sein. (Extrait de l'article 12 des statuts du club).
- Les membres du conseil d'administration sont élus pour une durée de quatre ans. Le mandat du conseil d'administration expire au cours des six mois qui suivent les derniers Jeux olympiques d'été. Les postes vacants au Conseil d'Administration avant l'expiration de ce mandat, pour quelque cause que ce soit, sont pourvus par l'Assemblée Générale suivante (Extrait de l'article 13 des statuts du club).



# Elections - Candidats

- Benoîte Calmus
- Bernard Granier
- Domitille Leonard
- Dorine Fanon
- Florian Brague
- François Farinet
- Guillaume Le Roux
- Olivier Peyrusse
- Philippe Salin
- Philippe Thuillier
- Salomé Thauvin
- Simon Leone

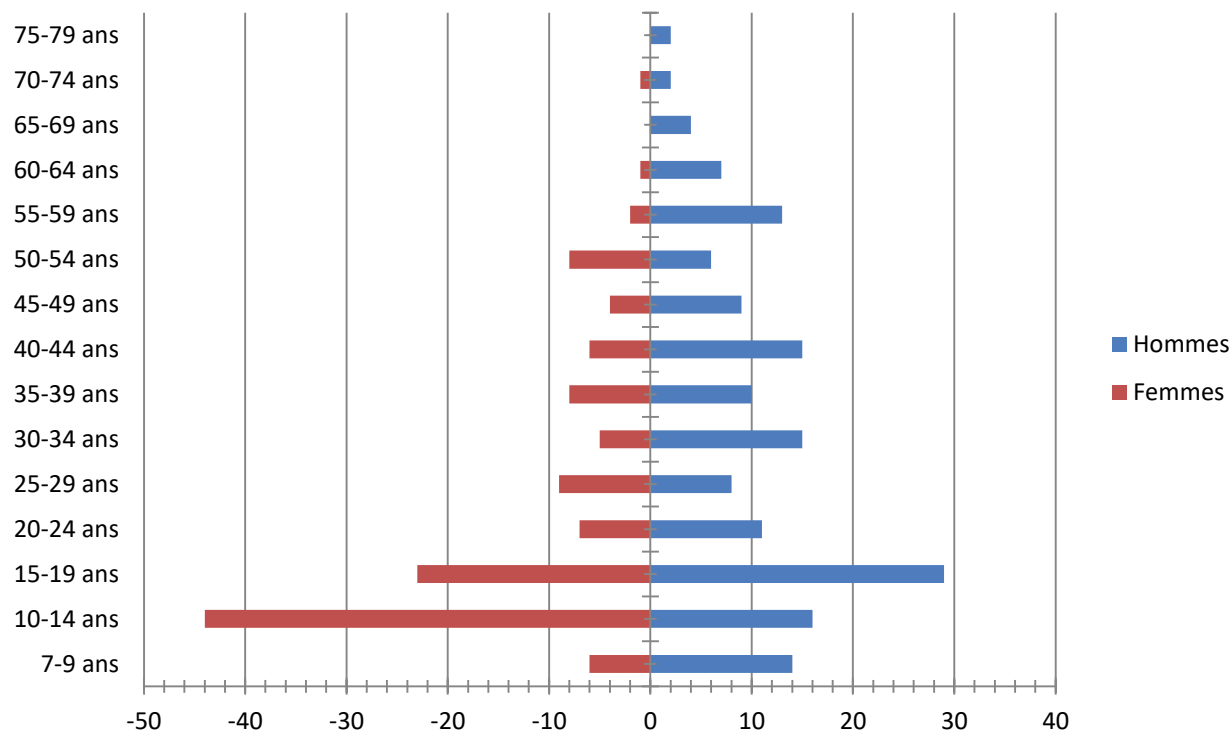
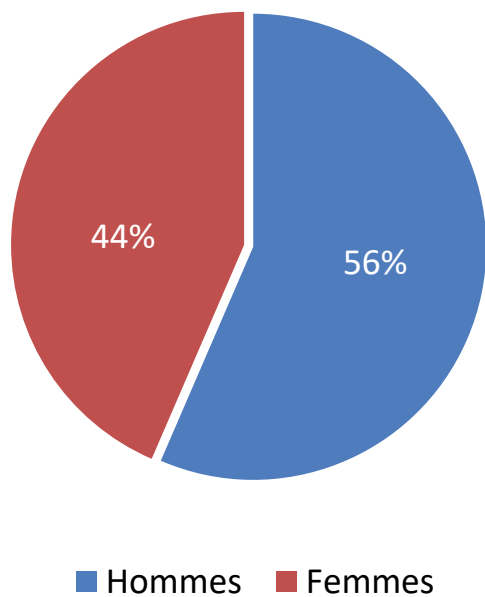


# Rapport annuel

# Les adhérents

## 285 adhérents (282 licenciés)

- 161 hommes dont 59 mineurs
- 124 femmes dont 73 mineures
- Moyenne d'âge : 28 ans - Le plus jeune : 7 ans - Le plus âgé : 78 ans

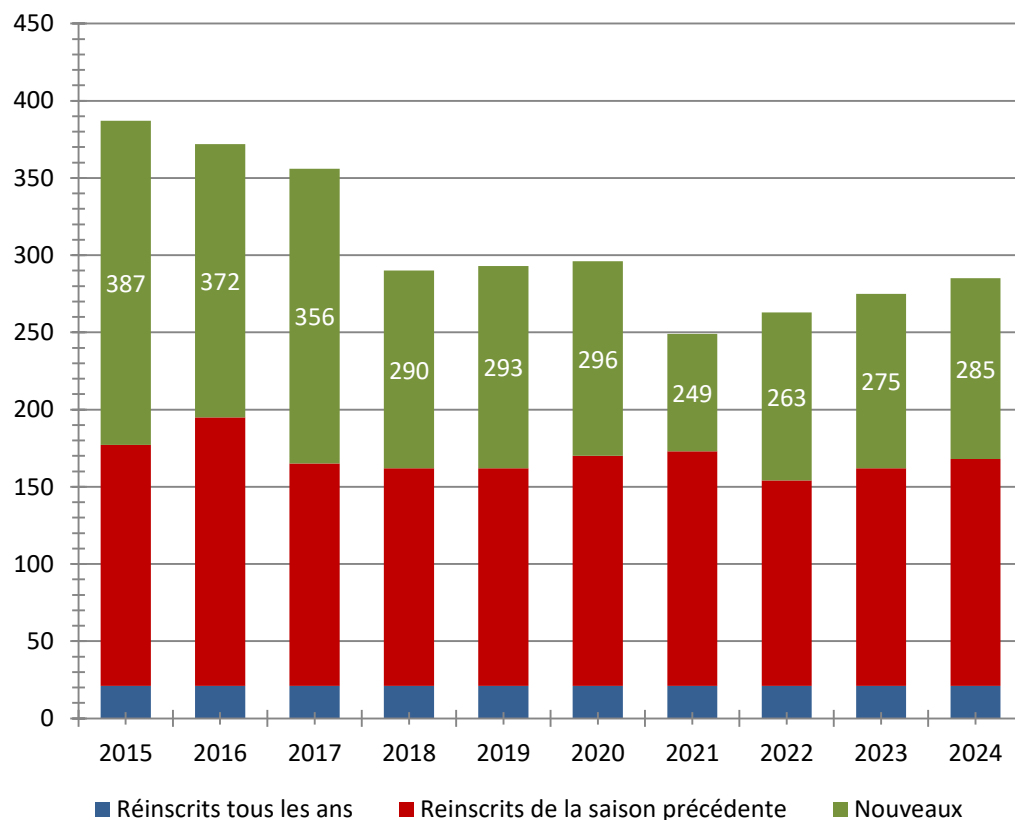


# Les adhérents - Evolution

- Nombre d'adhérents reste en progression : 249 en 2021, 263 en 2022, 275 en 2023 et 285 en 2024

- Versailles reste le 3<sup>e</sup> club du département en nombre d'adhérents derrière Sartrouville (317 licenciés) et Villennes (301 licenciés).

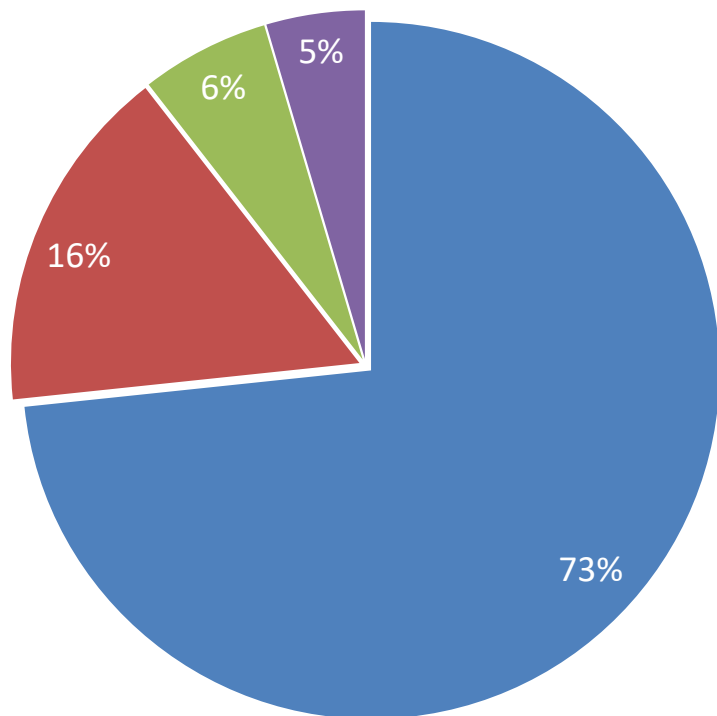
- 2674 licenciés dans le département dans 22 clubs





## Les adhérents – répartition géographique

89% des membres du club sont de Versailles où des communes de Versailles Grand Parc



■ Versillais ■ Autres VGP ■ Autres communes 78 hors VGP ■ Autres départements

# Créneaux hebdomadaires

Tous les cours à Montbauron sauf les handisports à Le Coz.

|          |            | Créneaux 2022/2023                   |      |      |   |      |                                      |                                      |               |      |  |
|----------|------------|--------------------------------------|------|------|---|------|--------------------------------------|--------------------------------------|---------------|------|--|
|          |            | 10 h                                 | 11 h | 12 h | 13 h  | 18 h | 19 h                                 | 20 h                                 | 21 h          | 22 h |  |
| Lundi    | Montbauron |                                      |      |      |   |      | Cours 10-13 confirmés                | Cours 14-17 confirmés                | Cours adultes |      |  |
| Mardi    | Montbauron |                                      |      |      |   |      | Cours 10-13 débutants                | Entrainement compétition             |               |      |  |
|          |            |                                      |      |      |   |      |                                      | Pratique libre                       |               |      |  |
| Mercredi | Montbauron |                                      |      |      |   |      | Cours 7-9                            | Pratique libre - grimpeurs autonomes |               |      |  |
| Mercredi | Le Coz     |                                      |      |      |   |      | Cours Handisports                    |                                      |               |      |  |
| Jeudi    | Montbauron |                                      |      |      |   |      | Pratique libre - grimpeurs autonomes |                                      |               |      |  |
| Vendredi | Montbauron |                                      |      |      |   |      | Cours 14-17 débutants                | Pratique libre                       |               |      |  |
|          |            |                                      |      |      |   |      |                                      | Entrainement compétition             |               |      |  |
| Dimanche | Montbauron | Pratique libre - grimpeurs autonomes |      |      | Calendrier ouvertures sur <a href="http://ecversailles.fr">http://ecversailles.fr</a> |      |                                      |                                      |               |      |  |

# Créneaux hebdomadaires

|               | Créneaux    | Cours       | Pratique libre | Entrainement |
|---------------|-------------|-------------|----------------|--------------|
| Lundi         | 4,5         | 4,5         |                |              |
| Mardi         | 4,5         | 1,5         | 3              | 3            |
| Mercredi      | 5,5         | 3           | 2,5            |              |
| Jeudi         | 4           |             | 4              |              |
| Vendredi      | 4           | 1,5         | 2,5            | 2,5          |
| Dimanche      | 3           |             | 3              |              |
| <b>Totaux</b> | <b>25,5</b> | <b>10,5</b> | <b>15</b>      | <b>5,5</b>   |

Entrainement compétition en même temps que la pratique libre les mardis et vendredis.



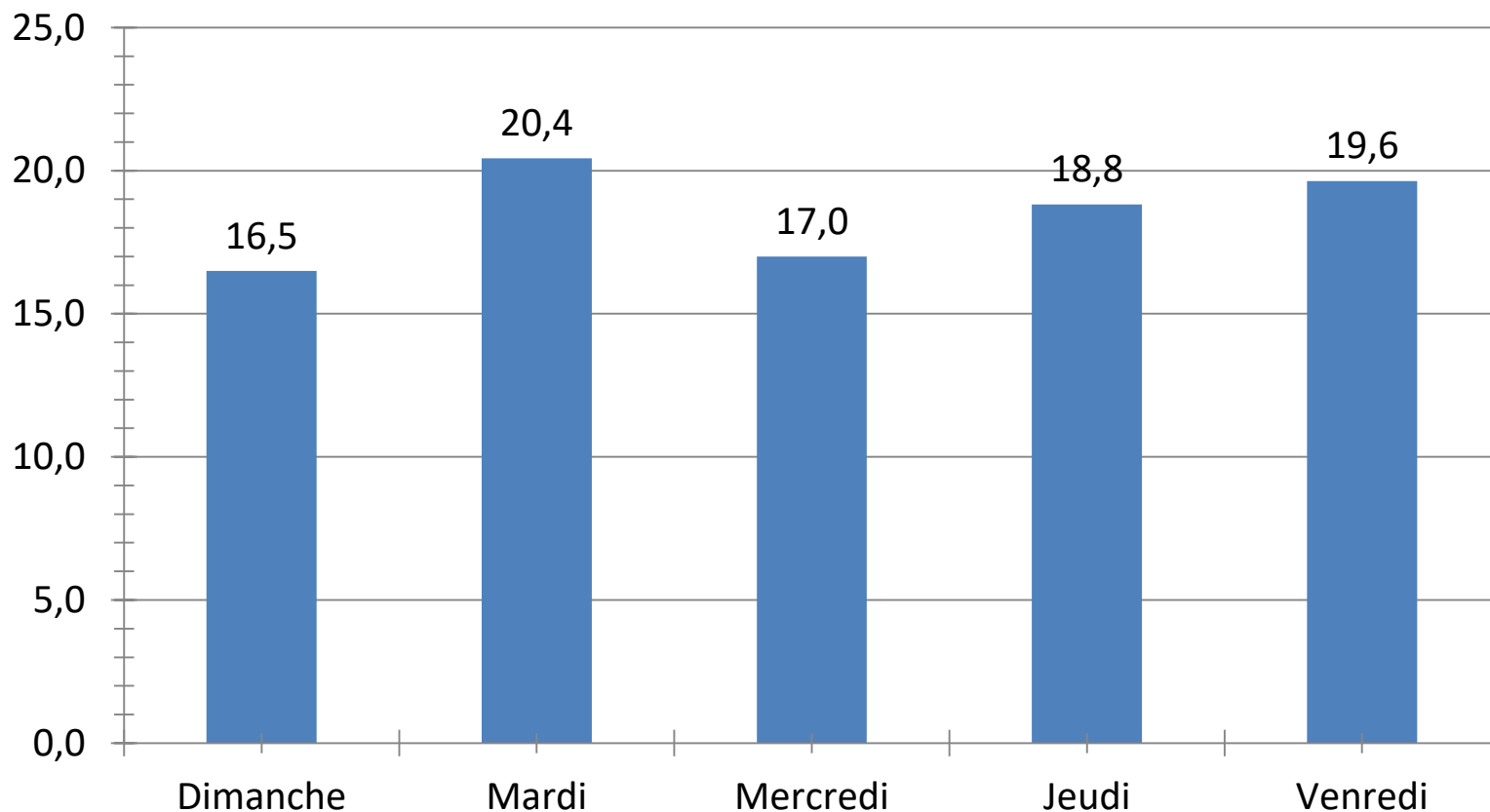
# Pratique libre - Encadrement

Maintien du mode de fonctionnement :

- Responsables de créneaux bénévoles et membres du club les mercredis et jeudis. 1 ou 2 responsables par créneau. La liste des responsables est disponible sur le site et est affichée à l'entrée du gymnase. Les responsables sont titulaires du brevet fédéral Initiateur SAE.
- Merci à eux pour leur implication dans la vie du club et leur faculté à s'adapter et à pallier les absences (prévues ou de dernière minute) qui ont permis de maintenir les créneaux ouverts toute l'année. Pour rappel, un créneau sans responsable est annulé.
- Thomas responsable des créneaux les mardis et vendredis :
  - Permet de positionner les entraînements de compétiteurs en même temps que des créneaux de pratique libre.

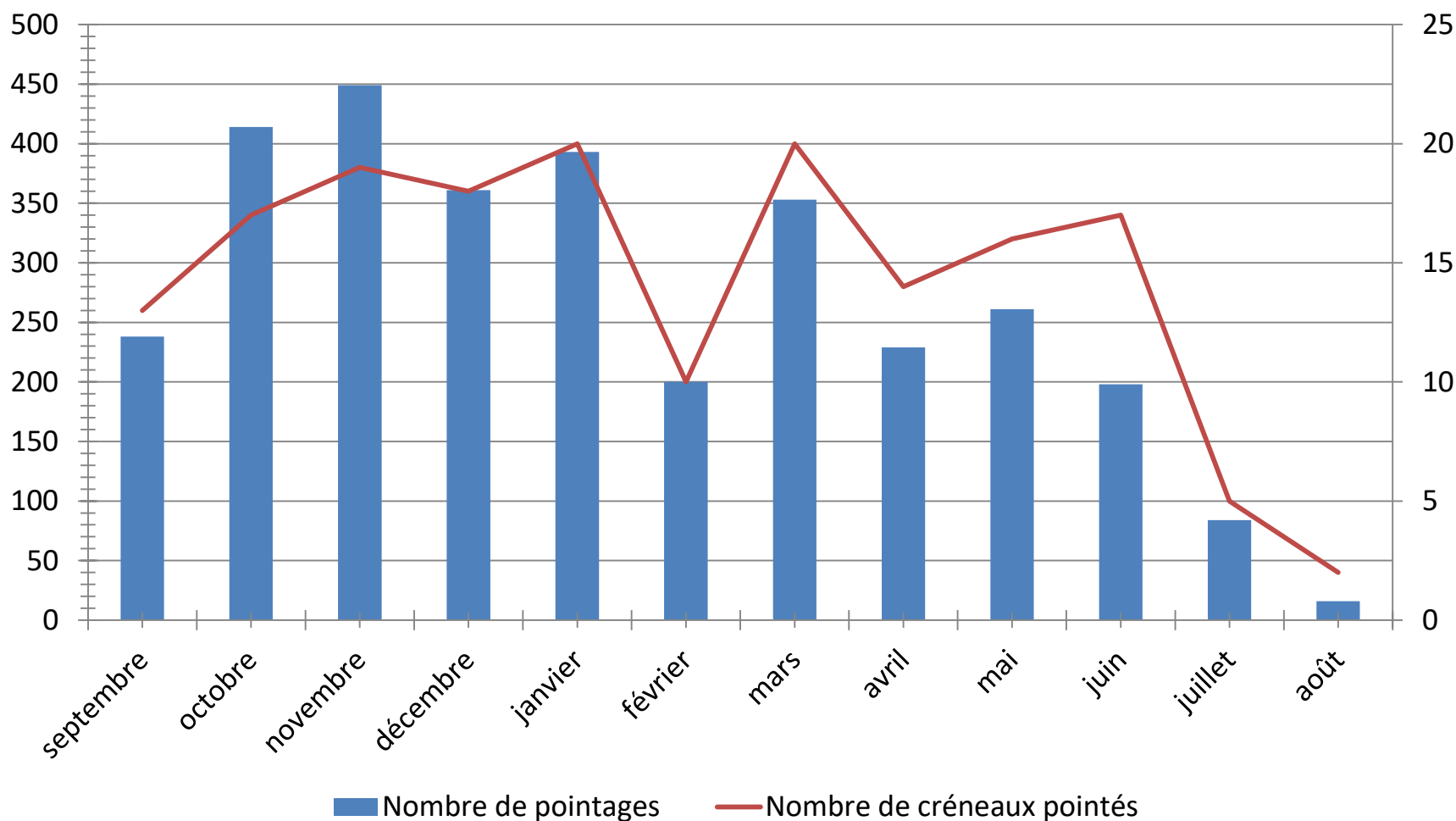
# Créneaux - Fréquentation

Moyenne de participants par jour



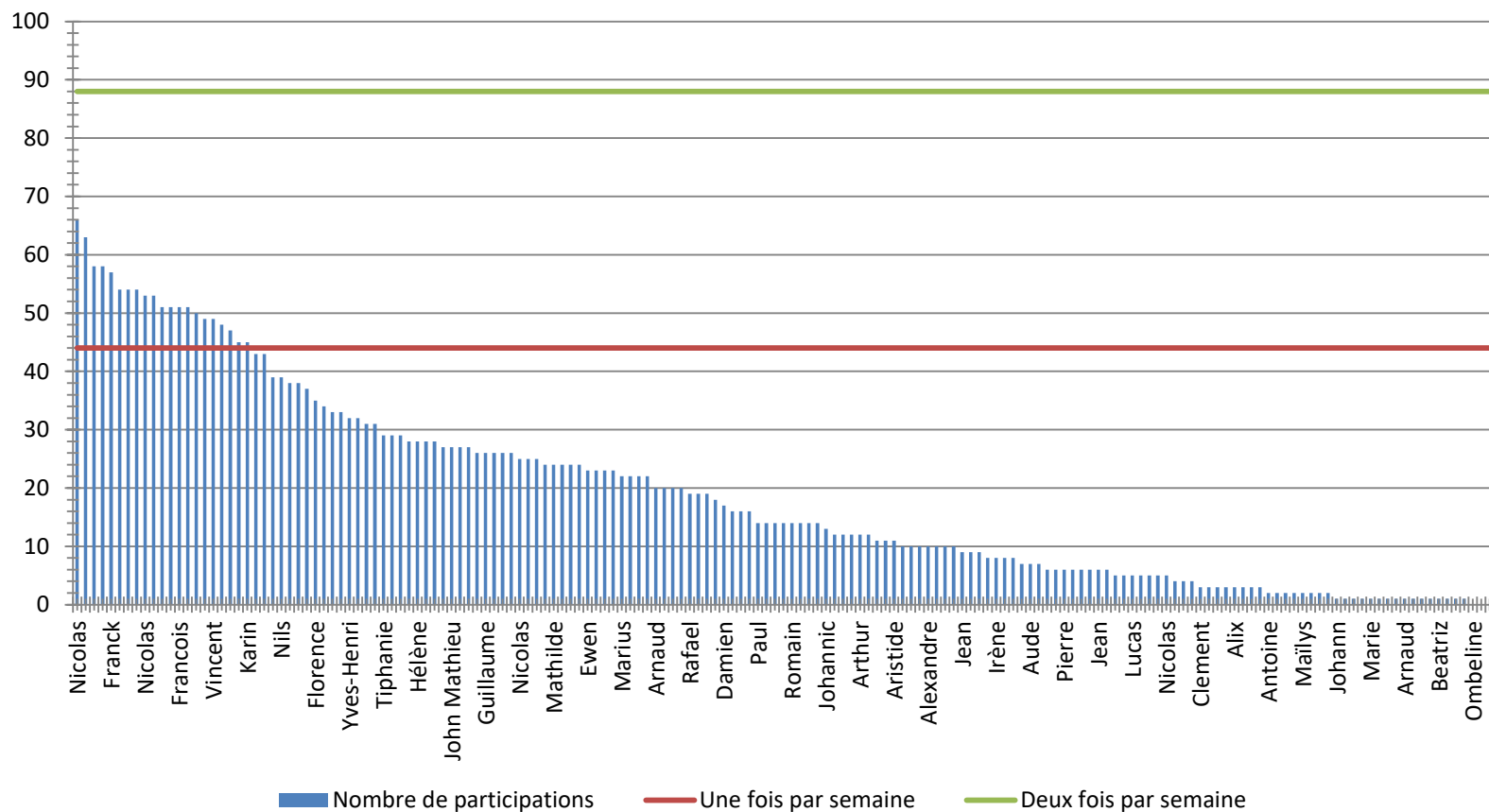
# Créneaux - Fréquentation

Par Mois



# Les adhérents - activités

- 172 inscrits en pratique libre dont 17 jeunes en cours et pratique libre
- 21 personnes sont venues plus d'une fois par semaine sur l'année complète
- En moyenne, entre 19 et 20 séances par an, record pour Nicolas : 66 pointages





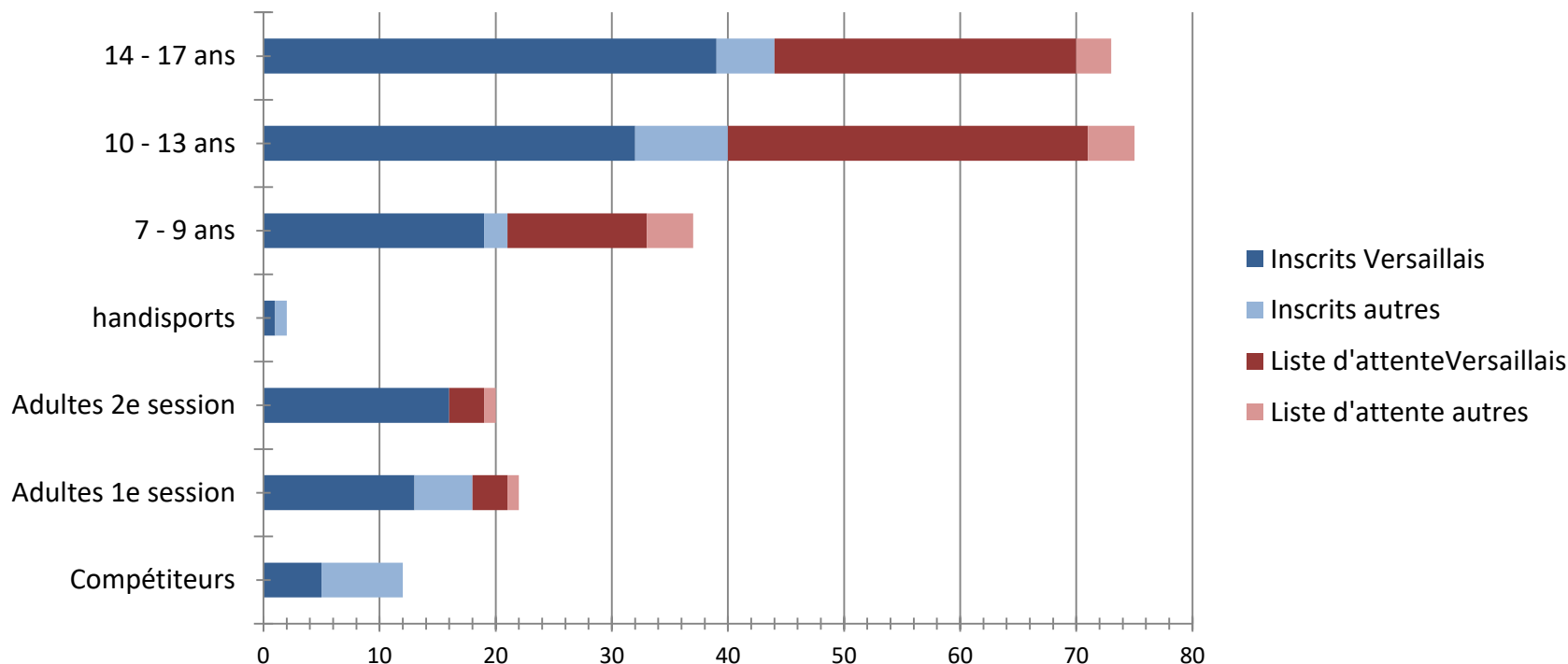
# Cours - Encadrement

- Tous les cours sont encadrés par :
  - 1 DEJEPS Escalade (Thomas) et 1 initiateur SAE.
  - 3 initiateurs SAE pour les cours 7-9 ans.
  - 2 initiateurs SAE pour les cours handisports.
- Le DEJEPS Escalade (Diplôme d'état de la Jeunesse, de l'éducation populaire et des sports mention Escalade) est salarié du CT78FFME.
- Les Initiateurs SAE (diplôme fédéral autorisant l'encadrement bénévole dans un club FFME) sont membres du club.
- Thomas est régulièrement tuteur de stagiaires CQP ou DEJEPS qui viennent effectuer leurs stages pendant ses cours et renforcent ainsi l'équipe d'encadrants.



# Cours - inscriptions

- 118 jeunes et 35 adultes (2e session non complète) ont suivi les cours.
- 12 jeunes en entrainement compétition.
- 2 adhérents en cours handisports 1 jeune et 1 adulte.
- Toujours un taux de refus important aux inscriptions (prise en compte uniquement des pré-inscriptions sur le site, pas de comptage des refus au forum) :



# Cours – Taux de remplissage

| Cours                    | Montbauron        |               | Le Coz       |               |
|--------------------------|-------------------|---------------|--------------|---------------|
|                          | Nb de places      | Nb d'inscrits | Nb de places | Nb d'inscrits |
| Handisport               |                   |               | 4            | 2             |
| Entrainement compétition | 12                | 12            |              |               |
| 7-9 ans confirmés        | 21                | 21            |              |               |
| 10-13 ans débutants      | 20                | 20            |              |               |
| 10-13 ans confirmés      | 20                | 20            |              |               |
| 14-17 ans débutants      | 22                | 22            |              |               |
| 14-17 ans confirmés      | 22                | 22            |              |               |
| Adultes débutants        | 40 sur 2 sessions | 34            |              |               |

# Cours - Présence

- 156 inscrits en cours

| Cours jeunes                     | Présence moyenne        |
|----------------------------------|-------------------------|
| 7-9 ans                          | 85 %                    |
| 10-13 débutants                  | 80 %                    |
| 10-13 confirmés                  | 84 %                    |
| 14-17 débutants                  | 64 %                    |
| 14-17 confirmés                  | 83%                     |
| Handisports                      | Pointages non effectués |
| Adultes 1 <sup>e</sup> trimestre | 76 %                    |
| Adultes 2 <sup>e</sup> trimestre | 80 %                    |

- 26 adultes validés sur 37 inscrits en cours débutants.



# Formations

- 5 membres du club ont suivi la formation initiateur SAE organisée par le CT78FFME et ont participé à l'encadrement des cours et de la pratique libre toute l'année (Dorine, Hélène, Marie, Stéphanie et Fabio).
- 10 adhérents ont suivi la formation PSC1. Le PSC1 est une étape obligatoire pour la délivrance du diplôme d'initiateur SAE.
- Guillaume a suivi la formation Gestionnaire EPI. Avoir un gestionnaire EPI dans un club est une obligation légale, il contrôle le matériel du club, tient un registre de ce matériel et en assure le suivi.

# Sorties jeunes

- 1 sortie prévue à Fontainebleau le dimanche 16 juin – 24 inscrits.
- Sortie annulée remplacée par une sortie à Blocbuster pour cause de météo.
- Encadrée par Thomas.





# Sorties jeunes

- Sortie falaise organisée aux Andelys le 15 octobre 2023.
- Sortie réservée aux membres de l'équipe compétition, 7 jeunes ont pu y participer.
- Encadrée par Thomas, co-voiturage organisé avec les parents.





# Sorties adultes

- 5 sorties adultes à la journée ont été proposées par Olivier :
  - 3 au viaduc des Fauvettes,
  - 1 aux Andelys
  - 1 à Saint Maximin
  
- 1 sortie de 3 jours en Bretagne a été proposé par Philippe.
  
- 3 sorties ont été annulées (2 au viaduc et celle de Saint Maximin) soit par cause de météo soit par manque d'inscrits.

# Sorties adultes

- Une sortie au viaduc en avril a pu se faire.
- 8 personnes, dont certains qui découvraient l'escalade en site naturel, ont participé à la sortie aux Andelys en mai lors du week-end de l'ascension.
- Après quelques péripéties au démarrage (GPS 'hasardeux', site interdit après déconventionnement où pour nidification de faucons), la sortie a pu se faire à Connelles dans de très bonnes conditions.





# Sorties adultes

- 4 personnes ont participé à une sortie de 3 jours (du 18 au 21 juillet) en Bretagne à Plougasnou.
- Site en bord de mer de près de 200 voies allant jusqu'à une quarantaine de mètres :
  - vue imprenable sur l'océan
  - Embruns
  - ambiance marine assurée.
- Hébergement en dur dans une location au pied des voies.
- Organisée par Philippe et encadrée par Franck.





# Compétitions

- Participation des équipes de l'ECV aux :
  - Circuit Championnat de France difficulté et bloc
    - Championnat départemental.
    - Championnat régional.
    - Championnat demi-France
    - Championnat de France.
  - Coupes de France.
  - Open régionaux.
  - Challenge des Yvelines pour les plus jeunes.



# Compétiteurs

- Un groupe de 13 membres de benjamins (U14) à séniors s'entraînent 2 fois par semaine avec Thomas comme entraîneur.
- Au total, le club a été présent sur 15 compétitions (hors challenges jeunes). 27 membres du club ont participé à 1 ou plusieurs épreuves.



# Résultats et classements

- Circuit bloc
  - 3 champions départementaux (Marine, Ewen et Aubin)
  - 11 qualifiés au championnat régional
  - 4 qualifiés aux demi-France (Marine, Manon, Henri et Erik)
  - Pas de qualifiés au championnat de France
- Circuit difficulté
  - 6 champions départementaux (Marine, Amélie, Salomé, Ewen, Charles et Dorine)
  - 14 qualifiés au championnat régional
  - 7 qualifiés aux demi-France
  - 2 qualifiés aux championnats de France : Marine et Amélie qui se classent respectivement 26<sup>ème</sup> et 52<sup>ème</sup>



# Résultats et classements

- Opens

- 10 inscrits à l'Open de Massy en octobre (difficulté)
- 8 inscrits à l'Open d'Evry en décembre (difficulté)
- 6 inscrits à l'Open d'Evry en février (blocs + difficulté)

- Coupes de France

Il y a une limitation du nombre de participants par catégorie en Coupe de France, les inscriptions sont validées en fonction du nombre de préinscrits et du classement national.

- 1 inscrit (Aubin) à la Coupe de France de Rungis en octobre (blocs)
- 2 inscrites (Marine et Amélie) à la Coupe de France d'Arnas en avril (difficulté)
- 2 inscrites (Marine et Louise) à la Coupe de France de Briançon en juillet (difficulté) – Louise n'a pas pu participer pour cause de blessure.



# Classements

Le club termine à la 33<sup>ème</sup> place au classement national (1<sup>ème</sup> club des Yvelines devant Villennes, Montigny et Sartrouville )

## Evolution des classements club

| Saison                   | 2019 | 2020 | 2021 | 2022 | 2023 | 2024 |
|--------------------------|------|------|------|------|------|------|
| Classement national      | 86   | 85   | 60   | 143  | 43   | 33   |
| Classement départemental | 2    | 3    | 4    | 5    | 2    | 1    |



# Classements

- Le classement club est établi en additionnant les classements nationaux individuels des 4 meilleures femmes et des 4 meilleurs hommes.

| 33 | ESCALADE CLUB VERSAILLES |                | 284 |
|----|--------------------------|----------------|-----|
|    | Stéphanie                | BLOC-Vet       | 14  |
|    | Charles                  | DIFFICULTE-Vet | 3   |
|    | Marine                   | DIFFICULTE-u16 | 29  |
|    | Nicolas                  | DIFFICULTE-Vet | 30  |
|    | Dorine                   | DIFFICULTE-Vet | 34  |
|    | Henri                    | DIFFICULTE-u16 | 50  |
|    | Amelie                   | DIFFICULTE-u16 | 43  |
|    | Thomas                   | DIFFICULTE-Sen | 81  |



# Challenge jeunes

- Circuit organisé par les clubs volontaires réservés aux jeunes du départements (U10, U12 et U14). Vu le succès du circuit, le nombre de places est limité pour chaque club.
- 3 étapes ont été organisées :
  - Elancourt  
11 participants
  - Sartrouville  
7 participants
  - Versailles  
12 participants





# Challenge – Etape de Versailles

- Nous n'avons pas pu organiser de championnat départemental pour cause non disponibilité du gymnase, à la place, nous avons organisé un challenge jeunes en juin après les championnats de basket.
- Le challenge a été organisé par Amélie, Marine et Prune qui ont tout préparé : planification, courses, plan des voies, recherche de bénévoles, fichier résultats, appel à lots auprès des salles privées ou boutiques d'escalade ...
- Elles ont assuré le déroulement de la journée : gestion des bénévoles, échauffement des participants, saisie des résultats et établissement des résultats et classement, remise des médailles ...
- En résumé, nos 3 jeunes compétitrices ont réalisé un sans faute et impressionné tous ceux qui ont l'habitude d'organiser des évènements de ce type.

# Challenge – Etape de Versailles

- Nous avons accueilli 78 jeunes de 11 clubs
- 5 Versaillais sont montés sur le podium (Antonin termine 1<sup>e</sup> en U10G)
- Compétition qui demande beaucoup de bénévoles, les jeunes ne s'assurant pas entre eux



# Challenge – Etape de Versailles







# Handisport

- 1 créneau proposé ayant 4 places au gymnase Yves Le Coz.
- Nous avons eu 2 inscrits à Le Coz :
  - Tancredi qui revient tous les ans depuis 2019 avec enthousiasme.
  - Jeanne qui a découvert l'escalade.
- Encadrement des cours de Le Coz par Philippe et Marie-Aimée qui a quitté la région en cours de saison pour raisons professionnelles. La fin de saison a pu se faire grâce aux initiateurs qui ont répondu présents pour remplacer Marie-Aimée et à l'accompagnatrice de Tancredi qui a aidé lorsqu'il n'y avait pas de solution de remplacement possible avec les initiateurs.



# Olympiades du Vivre Ensemble

- Participation du club aux Olympiades du Vivre Ensemble : journée qui permet à un public en situation de handicap de découvrir un large choix de sports.
- Plus de 1100 personnes venant de 72 établissements sans compter les accompagnateurs et les familles. 27 activités sportives proposées, stands d'ostéopathes, défilé des participants et remises de médailles.
- Présence de 5 athlètes de haut niveau :
  - Anaïs Thorel jeune autiste championne du monde de tennis adapté
  - Arthur Belitto jeune autiste espoir de l'athlétisme adapté
  - Mathias Da Silva jeune handicapé moteur athlète de haut niveau en boccia
  - Victor Guillermin champion d'escalade
  - Lauren Rembi championne d'escrime

# Olympiades du Vivre Ensemble

12 volontaires du club pour animer l'atelier escalade : assurer, aider, échanger, faire découvrir l'activité à tous les participants, activité qui a toujours beaucoup de succès.



# Faites du Sport

- Evènement mis en place par la ville pour faire découvrir les différentes associations sportives de Versailles.
- Après-midi de découverte pour les jeunes qui peuvent essayer les sports proposés.
- Toutes les activités se déroulant sur le stade Montbauron, nous avons fait essayer l'escalade sur un mur gonflable.





# Faites du Sport

- 6 bénévoles ont participé à l'atelier escalade.
- La météo du 23 juin aura laissé quelques jolis coup de soleil en souvenirs aux bénévoles.







# Ouvertures de voies

- Démontage complet du mur et lavage de toutes les prises début septembre et pendant les congés scolaires de février.
- Ouverture de voies par les volontaires du club et par les ouvriers du CT78 (2 ouvriers pendant 2 jours en septembre et Thomas pendant 2 journées plus 2 soirées en février).
- Mise en place d'un topo au format numérique, les membres du club ont la possibilité d'enregistrer leurs performances et de commenter les voies.



# boutique@ecversailles.fr

Achat sur commande de :

- tee-shirts : 54 adultes et 43 jeunes.
- débardeurs : 12 adultes et jeunes.
- sweat-shirts : 20 avec zip et 7 sans.





# boutique@ecversailles.fr

- Achat de 400 entrées Vertical'Art et de 100 entrées Climb'Up effectuées avec le CT78.
- Achat par le club et sur commande de carnets de 10 entrées pour Blocbuster.
- L'achat de 105 carnets a permis d'obtenir un tarif de 80€ par carnet au lieu de 130€ (tarif réduit pour licencié FFME)
- Vente de 50 places de Climb'Up, 80 de Vertical'Art, 26 d'Arkose et 105 carnets Blocbuster



# Rapport financier

# Rapport financier - Charges

| <b>Fonctionnement</b>                |       |
|--------------------------------------|-------|
| Fournitures administratives          | 0     |
| Timbres et téléphone                 | 6     |
| Réunion et frais C.A.                | 0     |
| Location d'installations             | 0     |
| Assurances                           | 0     |
| Amendes , Pénalités                  | 0     |
| Documentation Générale               | 0     |
| Cotisations et licences à FFME       | 19368 |
| T-Shirt                              | 2126  |
| Variation de stock                   | 0     |
| <b>Compétition et Manifestations</b> |       |
| Frais des manifestations             | 983   |
| Compétition et entraînements         | 3377  |
| Stage                                | 0     |
| Formation                            | 1900  |

| <b>Matériel et équipement</b>       |          |
|-------------------------------------|----------|
| Dotation aux amortissements         | 0        |
| Matériel et équipement durable      | 0        |
| Structure Artificielle d'escalade   | 0        |
| Achat pour revente                  | 8640     |
| Matériel consommables et entretien  | 159      |
| Petit materiel                      | 26       |
| Internet                            | 167      |
| <b>Rémunérations</b>                |          |
| BE                                  | 25580    |
| Indemnités kilométriques            | 2249     |
| <b>Autres charges</b>               |          |
| Frais exceptionnels                 | 0        |
| Frais financiers                    | 150      |
| Remboursement cotisation            | 120      |
| <b>Report charges exercice 2023</b> |          |
| CT78FFME                            | -3329,26 |

**Total des charges**

**61627**

# Rapport financier - Produits

| <b>Subventions</b>               |       |
|----------------------------------|-------|
| Subvention municipale            | 2100  |
| Subventions départ. ou régionale | 0     |
| Subventions FNDS et DDJS         | 0     |
| Aide Comité Dép 78 FFME          | 0     |
| Aides Comité Reg IdF FFME        | 0     |
| Lycées                           | 0     |
| <b>Cotisations</b>               |       |
| Cotisations annuelles            | 47183 |
| <b>Matériel et équipement</b>    |       |
| Vente de matériel                | 0     |
| Vente de tickets SAE Privée      | 9713  |

| <b>Compétition et Manifestations</b>                     |     |
|--|-----|
| Participation aux stages                                 | 0   |
| Produits des manifestations participations aux activités | 220 |
|  | 0   |
| <b>Autres produits</b>                                   |     |
| Emprunts   | 0   |
| Sponsor  | 0   |
| Dépôt espèces  | 0   |
| Produits exceptionnels                                   | 0   |
| Produits financiers                                      | 0   |
| remboursements bancaires                                 | 0   |

**Total des produits**

**59216**



# Rapport financier - Bilan

## Bilan financier

|                    |              |
|--------------------|--------------|
| Total des produits | 59216        |
| Total des charges  | 61627        |
| <b>Résultat</b>    | <b>-2411</b> |



# Budget saison 2024-2025





# Budget 2024-2025

| Charges                              |                                    | Exercice 24/25   | Produits                             |                                  | Exercice 24/25   |
|--------------------------------------|------------------------------------|------------------|--------------------------------------|----------------------------------|------------------|
| <b>Fonctionnement</b>                |                                    |                  | <b>Subventions</b>                   |                                  |                  |
|                                      | Fournitures administratives        | 150              |                                      | Subvention municipale            | 3000             |
|                                      | Timbres et téléphone               | 50               |                                      | Subventions départ. ou régionale | 500              |
|                                      | Réunion et frais C.A.              | 100              |                                      | Subventions FNDS et DDJS         | 0                |
|                                      | Location d'installations           | 0                |                                      | Aide Comité Dép 78 FFME          | 0                |
|                                      | Assurances                         | 230              |                                      | Aides Comité Reg IdF FFME        | 0                |
|                                      | Amendes , Pénalités                | 0                |                                      | Lycées                           | 0                |
|                                      | Documentation Générale             | 0                |                                      |                                  |                  |
|                                      | Cotisations et licences à FFME     | 18000            | <b>Cotisations</b>                   |                                  |                  |
|                                      | T-Shirt                            | 500              |                                      | Cotisations annuelles            | 50000            |
|                                      | Variation de stock                 | 0                |                                      | financement CAF                  | 0                |
| <b>Rémunérations</b>                 |                                    |                  | <b>Matériel et équipement</b>        |                                  |                  |
|                                      | BE                                 | 22000            |                                      | Vente de matériel                | 0                |
|                                      | Indemnités kilométriques           | 4000             |                                      | Vente de tickets SAE Privée      | 10000            |
| <b>Matériel et équipement</b>        |                                    |                  | <b>Compétition et Manifestations</b> |                                  |                  |
|                                      | Dotation aux amortissements        | 0                |                                      | Participation aux stages         | 0                |
|                                      | Matériel et équipement durable     | 3100             |                                      | Produits des manifestations      | 250              |
|                                      | Structure Artificielle d'escalade  | 0                |                                      | participations aux activités     | 0                |
|                                      | Achat pour revente                 | 10000            |                                      |                                  | 0                |
|                                      | Matériel consommables et entretien | 0                | <b>Autres produits</b>               |                                  |                  |
|                                      | Petit matériel                     | 500              |                                      | Emprunts                         | 0                |
|                                      | Internet                           | 170              |                                      | Sponsor                          | 0                |
| <b>Compétition et Manifestations</b> |                                    |                  |                                      | Déblocage réserves               | 0                |
|                                      | Frais des manifestations           | 500              |                                      | Produits exceptionnels           | 0                |
|                                      | Compétition et entraînements       | 3500             |                                      | Produits financiers              | 0                |
|                                      | stage                              | 0                |                                      | remboursements bancaires         | 0                |
|                                      | Formation                          | 800              |                                      |                                  |                  |
| <b>Autres charges</b>                |                                    |                  |                                      |                                  |                  |
|                                      | Frais exceptionnels                | 0                |                                      |                                  |                  |
|                                      | Frais financiers                   | 150              |                                      |                                  |                  |
|                                      | Remboursement cotisation           | 0                |                                      |                                  |                  |
|                                      | <b>Total des charges</b>           | <b>63 750,00</b> |                                      | <b>Total des produits</b>        | <b>63 750,00</b> |



# Cotisation 2025-2026



# Cotisation 2025-2026

## L'adhésion

- L'adhésion est composée de la part club, de la licence fédérale et de l'assurance.
- La licence fédérale se décompose en :
  - Part nationale : 31,5 € pour les jeunes, 44 € pour les adultes
  - Part Ligue Ile de France : 5 €
  - Part Comité Territorial des Yvelines : 7 €
- L'assurance se compose d'une partie obligatoire avec différents niveaux de couverture (14 € pour l'assurance de base) et de parties optionnelles (Indemnités journalières, ski, VTT,...)
- Nous n'avons pas de maîtrise sur l'évolution des tarifs de ces composants de l'adhésion, les montants des différentes parts seront votées par les AG respectives.



# Cotisation 2025-2026

## L'adhésion – part club

- La part club de l'adhésion est la principale source de revenus du club.
- Le prix de l'adhésion (base 2025 ECV) : Jeunes 174,5 € - Adultes 187 € est bas par rapport à celui de la plupart des clubs d'escalade de la région ou autres activités à Versailles.
- Le tarif est le même pour tous les adhérents sauf pour les membres d'honneur (1/3 du prix de la part club) et pour les membres du bureau (gratuité). Réduction de 15 € à partir du 3<sup>e</sup> membre de la même famille, surcoût de 30 € pour les jeunes inscrits en cours et pratique libre.

| 2015/16 | 2016/17 | 2017/18 | 2018/19 | 2019/20 | 2020/21 | 2021/22 | 2022/23 | 2023/24 | 2024/25 |
|---------|---------|---------|---------|---------|---------|---------|---------|---------|---------|
| 90      | 107     | 107     | 107     | 100     | 100     | 100     | 105     | 105     | 117     |



# Cotisation 2025-2026

- L'augmentation de la saison dernière ayant été conséquente, nous avons cette saison 2 options possibles :
  - Ne pas augmenter la part club.
  - Augmenter d'une somme faible (1 ou 2€) pour lisser les augmentations et éviter les augmentations trop élevées en une seule fois.



# Projets 2024-2025



# Helloasso

- HelloAsso est une entreprise solidaire d'utilité sociale française, elle a pour objectif de fournir des outils pour les associations.
- Ces outils sont mis à disposition des associations gratuitement, Helloasso se finance par les dons de contributeurs.
- Nous allons utiliser ces outils pour mettre en place une boutique en ligne dédiée aux achats des entrées des salles privées, les commandes et paiements par CB simplifieront les reventes de places. Cette boutique est d'ores et déjà accessible dans votre espace perso si vous êtes inscrit au club pour la saison en cours.
- Nous allons étudier la possibilité d'utiliser ces outils pour proposer un paiement de l'inscription par CB.



# Olympiades du Vivre Ensemble

- La 15<sup>e</sup> édition des Olympiades du Vivre Ensemble aura lieu au stade Montbauron le samedi 17 mai 2025.
- Le club participera en animant l'atelier escalade.





# Faites du Sport

- La 2<sup>e</sup> édition aura lieu au stade Montbauron le dimanche 22 juin 2025.
- Le club participera en animant l'atelier escalade, nous devrions avoir le mur mobile de la ligue IDF FFME cette saison à la place de la structure gonflable.



# Ouvertures de voies

- Pas de compétition à Versailles, difficulté pour faire des ouvertures de voies en semaine sur temps scolaire.
- Les créneaux pour faire le renouvellement des voies seront pendant les congés de février :
  - Du 17 au 19 février de 18h30 à 21h30 : démontage – lavage et début des ouvertures.
  - Les 20 et 21 février de 9h à 21h30 : ouvertures avec BE et nacelle.
  - Du 24 au 28 février de 18h30 à 21h30 : fin des ouvertures.



# Bénévoles

- Pour assurer le bon fonctionnement et répondre à nos obligations, le club a besoin de bénévoles :
  - Gestionnaires EPI  
Pour gérer et contrôler tout le matériel du club.
  - Initiateurs SAE  
Pour aider pendant les cours et être responsable de salle pendant la pratique libre.
  - Juges  
Pour participer en tant qu'officiels aux compétitions.
  - Assureurs  
Pour des évènements type Olympiades du Vivre Ensemble ou Faites du sport.
  - Et toujours, toutes les bonnes volontés pour les démontages, lavage et ouvertures pendant les périodes de renouvellement de voies.



# Désignation des vérificateurs aux comptes



# Questions diverses